



## Что делать, если Вас укусил клещ

(памятка для населения)

Иксодовые клещи являются не только переносчиками вирусного клещевого энцефалита, клещевого боррелиоза (болезнь Лайма), но и других инфекционных заболеваний, которые могут привести к серьёзным последствиям.

В Крыму клещи активны с апреля по октябрь, наибольшее их количество отмечается в мае и сентябре.

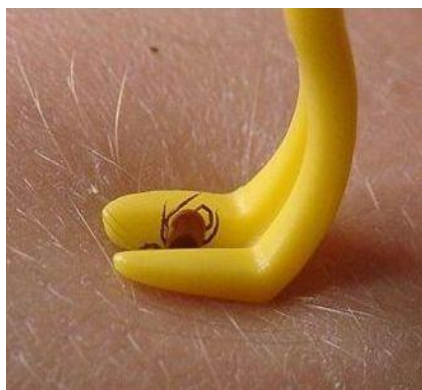
Типичные места обитания клещей – затененные участки леса, парковых зон, куда с трудом проникают солнечные лучи, где

высокий травостой. В больших количествах клещи скапливаются в местах водопоев и выпаса животных, по обочинам лесных троп, проселочных дорог.

**Обезопасить себя от нападения клещей можно соблюдая следующие правила.**

Одежда для лесных прогулок должна быть желательно светлая, плотно прилегающая к запястьям и щиколоткам. Обязателен капюшон или головной убор. Обувь предпочтительна высокая и закрытая. Одежду и обувь необходимо обработать акарицидными (противоклещевыми) средствами, открытые участки тела – репеллентами.

Для отдыха в лесу следует располагаться в сухом, светлом месте, вдали от троп и высокой травы. Площадку для лагеря полагаются очистить от листьев и валежника, периметр и открытые участки тела можно опрыскать отпугивающими составами (репеллентами). При нахождении в лесу требуется каждые полтора – два часа проводить осмотр тела, если есть попутчики – осматривать друг друга.



Возвратившись из леса, рекомендуется осмотреть тело. Одежду также осмотреть и прогладить утюгом либо высушить на солнце. После прогулки тщательно осмотрите домашних животных. В случае обнаружения клеща – удалите его с тела животного.



Если клещ обнаружен уже присосавшимся, нужно сразу постараться от него избавиться: чем быстрее вы его удалите, тем лучше. Для этого необходимо обратиться за медицинской помощью в лечебно-профилактическое учреждение по месту жительства.

Однако, если вы не можете быстро обратиться к врачу, можно удалить клеща в домашних условиях. С помощью пинцета выкручивая клеща против часовой стрелки, или обвязав его ниткой поближе к хоботку. Следует плавно тянуть, выкручивая либо раскачивая, чтобы головка паразита не осталась в коже. Если всё же хоботок оторвётся, извлеките его иглой или пинцетом. Место укуса следует обработать йодом или спиртом.

**Напоминаем! Ваше здоровье зависит от Вас самих! Соблюдайте правила посещения леса и меры предосторожности от нападения клещей.**

Пункт приема клещей находится на базе ФБУЗ «Центр гигиены и эпидемиологии в Республике Крым и городе федерального значения Севастополе» по адресу г. Симферополь, ул. Набережная, 67. **Контактный телефон (+73652) 549901.**